



รายงานผลการประเมินตนเอง

การปฏิบัติตามจรรยาบรรณของบุคลากรสายวิชาการ

มหาวิทยาลัยนเรศวร

ประจำปีการศึกษา 2562 (พ.ศ.2563)

สภาอาจารย์ มหาวิทยาลัยนเรศวร

คำนำ

ตามพระราชบัญญัติระเบียบข้าราชการพลเรือนในสถาบันอุดมศึกษา พ.ศ.2547 มาตรา 45 บัญญัติว่า “ข้าราชการพลเรือนในสถาบันอุดมศึกษา ต้องปฏิบัติตนตามจรรยาบรรณ ตามที่สภาสถาบันอุดมศึกษากำหนด...” และตามประกาศคณะกรรมการข้าราชการพลเรือนในสถาบันอุดมศึกษา (ก.พ.อ.) เรื่อง มาตรฐานของจรรยาบรรณที่พึงมีในสถาบันอุดมศึกษา ฉบับลงวันที่ 24 มิถุนายน พ.ศ.2551 และมติ ที่ประชุมสภามหาวิทยาลัยนเรศวร ในคราวประชุม ครั้งที่ 152 (4 /2553) เมื่อวันที่ 23 พฤษภาคม พ.ศ.2553 ให้ความเห็นชอบประกาศใช้ข้อบังคับมหาวิทยาลัยนเรศวร ว่าด้วย จรรยาบรรณของบุคลากร พ.ศ.2553 ลงวันที่ 8 มิถุนายน พ.ศ. 2553 เพื่อให้บุคลากรของมหาวิทยาลัยนเรศวร ได้ประพฤติดี เป็นผู้ทรงไว้ซึ่งคุณธรรม จริยธรรมในการปฏิบัติหน้าที่ราชการให้มีประสิทธิภาพ ประสิทธิภาพยิ่งขึ้น รวมทั้งรักษาไว้ซึ่งศักดิ์ศรี และส่งเสริมชื่อเสียง เกียรติคุณ เกียรติฐานะของมหาวิทยาลัยนเรศวร และบทบาทหน้าที่ตลอดจนวิชาชีพของตนเองซึ่งจะส่งผลให้ผู้ประพฤติปฏิบัติเป็นที่เลื่อมใส ศรัทธา และได้รับการยกย่องเป็นแบบอย่างให้กับบัณฑิต และบุคคลทั่ว ๆ ไป

ในการนี้ สภาอาจารย์ตามที่ได้รับมอบหมายจากมหาวิทยาลัยให้เป็นผู้รวบรวมและจัดทำสรุปผลการประเมินตนเองการปฏิบัติตามจรรยาบรรณวิชาชีพบุคลากร (สายวิชาการ) มหาวิทยาลัยนเรศวร ได้รับความร่วมมือเป็นอย่างดีจากคณะและวิทยาลัย ในการตอบแบบประเมินตนเองการปฏิบัติตามจรรยาบรรณของบุคลากร (สายวิชาการ) มหาวิทยาลัยนเรศวร ประจำปีการศึกษา 2562 (พ.ศ.2563) โดยข้อมูลดังกล่าว สภาอาจารย์จักได้สรุปผลในภาพรวมเสนอมหาวิทยาลัยทราบต่อไป สภาอาจารย์ขอขอบคุณคณาจารย์ และบุคลากรที่เกี่ยวข้องทุกท่านที่ให้ความร่วมมือเป็นอย่างดีนี้ มา ณ โอกาสนี้

ผู้ช่วยศาสตราจารย์ ดร.ชนินทร์ อัมพรสถิต

ประธานสภาอาจารย์

สารบัญ

หน้า

- ❖ รายงานผลการประเมินตนเองการปฏิบัติตามจรรยาบรรณของบุคลากร (สายวิชาการ)
มหาวิทยาลัยนเรศวร ประจำปีการศึกษา 2562 (พ.ศ.2563) **สรุปข้อมูลเทศ**..... 1 – 2
- ❖ รายงานผลการประเมินตนเองการปฏิบัติตามจรรยาบรรณของบุคลากร(สายวิชาการ)
มหาวิทยาลัยนเรศวร ประจำปีการศึกษา 2562 (พ.ศ.2563) **สรุปข้อมูล : ช่วงอายุ**..... 3 – 4
- ❖ รายงานผลการประเมินตนเองการปฏิบัติตามจรรยาบรรณของบุคลากร (สายวิชาการ)
มหาวิทยาลัยนเรศวร ประจำปีการศึกษา 2562 (พ.ศ.2563) (**สรุปข้อมูล : ตำแหน่งทางวิชาการ**).... 5 – 6
- ❖ รายละเอียดข้อมูลแสดงการประเมินตนเองการปฏิบัติตามจรรยาบรรณของบุคลากร (สายวิชาการ)
แยกตามกลุ่ม (Cluster) ประจำปีการศึกษา 2562 (พ.ศ.2563) จากคณะ / วิทยาลัย..... 7
- ❖ **เกณฑ์การพิจารณา**..... 8
- ❖ การปฏิบัติตามจรรยาบรรณของบุคลากรสายวิชาการ มหาวิทยาลัยนเรศวร ปีการศึกษา 2562
(พ.ศ.2563) (**จรรยาบรรณต่อตนเอง**) 9 – 10
- ❖ การปฏิบัติตามจรรยาบรรณของบุคลากรสายวิชาการ มหาวิทยาลัยนเรศวรปีการศึกษา 2562
(พ.ศ.2563) (**จรรยาบรรณต่อการปฏิบัติงาน และต่อหน่วยงาน**) 11 – 12
- ❖ การปฏิบัติตามจรรยาบรรณของบุคลากรสายวิชาการ มหาวิทยาลัยนเรศวรปีการศึกษา 2562
(พ.ศ.2563) (**จรรยาบรรณต่อผู้บังคับบัญชา ผู้ใต้บังคับบัญชา และผู้ร่วมงาน**) 13 – 14
- ❖ การปฏิบัติตามจรรยาบรรณของบุคลากรสายวิชาการ มหาวิทยาลัยนเรศวรปีการศึกษา 2562
(พ.ศ.2563) (**จรรยาบรรณต่อนิสิต ประชาชน ผู้รับบริการและสังคม**) 15 – 16
- ❖ การปฏิบัติตามจรรยาบรรณของบุคลากรสายวิชาการ มหาวิทยาลัยนเรศวรปีการศึกษา 2562
(พ.ศ.2563) (**จรรยาบรรณต่อวิชาชีพ**) 17 – 18
- ❖ **สรุปภาพรวมผลการประเมินฯ** 19
- ❖ **สรุปผลการประเมินตนเองการปฏิบัติตามจรรยาบรรณของบุคลากรสายวิชาการ มหาวิทยาลัยนเรศวร**
ปีการศึกษา 2562 (พ.ศ.2563) ของ 16 คณะ 5 วิทยาลัย 20 – 21
- ❖ **ภาคผนวก**

สรุปผลตอนที่ 1 : ข้อมูลส่วนบุคคล

จากแบบสอบถามการประเมินตนเองตามจรรยาบรรณของบุคลากรสายวิชาการ
มหาวิทยาลัยนเรศวร ปีการศึกษา 2562 (พ.ศ.2563)

รายงานผลการประเมินตนเอง

การปฏิบัติตามจรรยาบรรณของบุคลากรสายวิชาการ มหาวิทยาลัยนเรศวร ปีการศึกษา 2562 (พ.ศ.2563)

แยกตามเพศของผู้ตอบแบบสอบถาม

สรุปข้อมูล : เพศ

ลำดับที่	หน่วยงาน คณะ / วิทยาลัย	เพศ			แจกแบบ ประเมิน (ฉบับ)	ตอบกลับ (ฉบับ)	คิดเป็น ร้อยละ (%)
		ชาย (คน)	หญิง (คน)	ไม่ระบุ (คน)			
1	คณะมนุษยศาสตร์	12	28	0	114	40	35 %
2	คณะสังคมศาสตร์	9	5	0	55	14	25 %
3	คณะบริหารธุรกิจ เศรษฐศาสตร์ และการสื่อสาร	17	28	0	86	45	52 %
4	คณะศึกษาศาสตร์	15	18	0	71	33	46 %
5	คณะนิติศาสตร์	7	10	0	17	17	100 %
6	วิทยาลัยนานาชาติ	1	4	0	11	5	45 %
7	คณะวิทยาศาสตร์	15	28	0	166	43	26 %
8	คณะวิศวกรรมศาสตร์	19	18	0	107	37	35 %
9	คณะเกษตรศาสตร์ ทรัพยากรธรรมชาติและสิ่งแวดล้อม	31	41	0	92	72	78 %
10	คณะสถาปัตยกรรมศาสตร์	16	9	0	58	25	43 %
11	วิทยาลัยพลังงานทดแทนฯ	7	7	0	14	14	100 %
12	วิทยาลัยเพื่อการค้นคว้าระดับรากฐาน	7	0	0	7	7	100 %
13	คณะโลจิสติกส์และดิจิทัลซัพพลายเชน	8	3	0	11	11	100 %
14	คณะวิทยาศาสตร์การแพทย์	14	28	0	101	42	42 %
15	คณะเภสัชศาสตร์	9	19	0	69	28	41 %
16	คณะทันตแพทยศาสตร์	4	16	0	53	20	38 %
17	คณะพยาบาลศาสตร์	0	33	0	46	33	72 %
18	คณะแพทยศาสตร์	31	34	1	149	66	44 %
19	คณะสาธารณสุขศาสตร์	23	11	0	34	34	100 %
20	คณะสหเวชศาสตร์	8	16	0	70	24	34 %
	รวม	253	356	1	1,335	610	46 %

จากข้อมูลผลการประเมินตนเองการปฏิบัติตามจรรยาบรรณของบุคลากรสายวิชาการ มหาวิทยาลัยนเรศวร ประจำปีการศึกษา 2562 (พ.ศ.2563) (ข้อมูลเพศ) จากแบบสำรวจทั้งสิ้น จำนวน 1,335 ฉบับ ตอบกลับคืน จำนวน 610 ฉบับ ปรากฏผลดังนี้ คือ

จำนวนคณาจารย์ที่ตอบแบบประเมิน เพศชาย	จำนวน	253	คน
จำนวนคณาจารย์ที่ตอบแบบประเมิน เพศหญิง	จำนวน	356	คน
จำนวนคณาจารย์ที่ตอบแบบประเมิน ไม่ระบุ (เพศ)	จำนวน	1	คน
รวมคณาจารย์ผู้ตอบแบบประเมินฯ ทั้งสิ้น	จำนวน	610	คน
คิดเป็น 46 %			

รายงานผลการประเมินตนเอง

การปฏิบัติตามจรรยาบรรณของบุคลากรสายวิชาการ มหาวิทยาลัยนเรศวร ปีการศึกษา 2562 (พ.ศ.2563)

แยกตามช่วงอายุของผู้ตอบแบบสอบถาม

.....

สรุปข้อมูล : ช่วงอายุ

ลำดับที่	หน่วยงาน	ช่วงอายุ (คน)				รวม (คน)	หมายเหตุ
		< 30 ปี	31-40 ปี	41-50 ปี	> 50 ปี		
1	คณะมนุษยศาสตร์	4	15	13	8	40	-
2	คณะสังคมศาสตร์	0	4	8	2	14	-
3	คณะบริหารธุรกิจ เศรษฐศาสตร์ และการสื่อสาร	0	17	18	10	45	-
4	คณะศึกษาศาสตร์	0	14	11	8	33	-
5	คณะนิติศาสตร์	0	8	7	2	17	-
6	วิทยาลัยนานาชาติ	2	3	0	0	5	-
7	คณะวิทยาศาสตร์	0	12	21	10	43	-
8	คณะวิศวกรรมศาสตร์	1	12	18	6	37	-
9	คณะเกษตรศาสตร์ ทรัพยากรธรรมชาติและสิ่งแวดล้อม	0	28	37	7	72	-
10	คณะสถาปัตยกรรมศาสตร์	1	7	14	3	25	-
11	วิทยาลัยพลังงานทดแทนฯ	0	2	8	4	14	-
12	วิทยาลัยเพื่อการค้นคว้าระดับรากฐาน	0	2	5	0	7	-
13	วิทยาลัยโลจิสติกส์และดิจิทัลซัพพลายเชน	0	3	8	0	11	-
14	คณะวิทยาศาสตร์การแพทย์	0	9	23	10	42	-
15	คณะเภสัชศาสตร์	0	10	16	2	28	-
16	คณะทันตแพทยศาสตร์	0	9	10	1	20	-
17	คณะพยาบาลศาสตร์	0	7	18	8	33	-
18	คณะแพทยศาสตร์	3	32	28	3	66	-
19	คณะสาธารณสุขศาสตร์	5	10	10	9	34	-
20	คณะสหเวชศาสตร์	2	11	5	6	24	-
	รวม	18	215	278	99	610	-

จากข้อมูลผลการประเมินตนเองการปฏิบัติตามจรรยาบรรณของบุคลากรสายวิชาการ มหาวิทยาลัยนเรศวร ประจำปีการศึกษา 2562 (พ.ศ.2563) (ข้อมูลช่วงอายุ) จากแบบสำรวจทั้งสิ้น จำนวน 1,335 ฉบับ ตอบกลับคืน จำนวน 610 ฉบับ ปรากฏผลดังนี้ คือ

ช่วงอายุ < 30 ปี	จำนวน	18	คน	
ช่วงอายุ 31-40 ปี	จำนวน	215	คน	
ช่วงอายุ 41-50 ปี	จำนวน	278	คน	
ช่วงอายุมากกว่า 50 ปี ขึ้นไป	จำนวน	99	คน	
รวมผู้ตอบแบบประเมินฯ ทั้งสิ้น	จำนวน	610	คน	คิดเป็น 46%

รายงานผลการประเมินตนเอง

การปฏิบัติตามจรรยาบรรณของบุคลากรสายวิชาการ มหาวิทยาลัยนเรศวร ปีการศึกษา 2562 (พ.ศ.2563)

แยกตามตำแหน่งทางวิชาการของผู้ตอบแบบสอบถาม

.....

สรุปข้อมูล : ตำแหน่งทางวิชาการ

ลำดับที่	หน่วยงาน	ตำแหน่งทางวิชาการ				รวม (คน)	หมายเหตุ
		อาจารย์	ผศ.	รศ.	ศ.		
1	คณะมนุษยศาสตร์	20	13	3	1	27	ไม่ระบุ 3
2	คณะสังคมศาสตร์	6	5	3	0	14	-
3	คณะบริหารธุรกิจ เศรษฐศาสตร์และการสื่อสาร	33	11	1	0	45	-
4	คณะศึกษาศาสตร์	10	17	5	1	33	-
5	คณะนิติศาสตร์	9	6	2	0	17	-
6	วิทยาลัยนานาชาติ	5	0	0	0	5	-
7	คณะวิทยาศาสตร์	18	19	6	0	43	-
8	คณะวิศวกรรมศาสตร์	17	16	4	0	37	-
9	คณะเกษตรศาสตร์ ทรัพยากรธรรมชาติและสิ่งแวดล้อม	25	40	7	0	72	-
10	คณะสถาปัตยกรรมศาสตร์	12	11	2	0	25	-
11	วิทยาลัยพลังงานทดแทนฯ	8	2	4	0	14	-
12	วิทยาลัยเพื่อการค้นคว้าระดับรากฐาน	0	5	2	0	7	-
13	วิทยาลัยโลจิสติกส์และดิจิทัลสุขภาพชุมชน	9	2	0	0	11	-
14	คณะวิทยาศาสตร์การแพทย์	15	18	9	0	42	-
15	คณะเภสัชศาสตร์	3	16	9	0	28	-
16	คณะทันตแพทยศาสตร์	9	8	3	0	20	-
17	คณะพยาบาลศาสตร์	16	15	2	0	33	-
18	คณะแพทยศาสตร์	38	22	5	1	66	-
19	คณะสาธารณสุขศาสตร์	16	15	3	0	34	-
20	คณะสหเวชศาสตร์	9	13	2	0	24	-
	รวม	278	254	72	3	607	ไม่ระบุ 3

จากข้อมูลผลการประเมินตนเองการปฏิบัติตามจรรยาบรรณของบุคลากรสายวิชาการ มหาวิทยาลัยนเรศวรประจำปีการศึกษา 2562 (พ.ศ.2563) (ข้อมูลด้านตำแหน่งทางวิชาการ) จากแบบสำรวจทั้งสิ้น จำนวน 1,335 ฉบับ ตอบกลับ จำนวน 610 ฉบับ ปรากฏผลดังนี้ คือ

อาจารย์	จำนวน	356	คน
ผู้ช่วยศาสตราจารย์	จำนวน	264	คน
รองศาสตราจารย์	จำนวน	47	คน
ศาสตราจารย์	จำนวน	0	คน
ไม่ระบุตำแหน่ง	จำนวน	3	คน
รวมผู้ตอบแบบประเมินฯทั้งสิ้น	จำนวน	610	คน คิดเป็น 46%

สรุปผลตอนที่ 2 : ข้อมูลจากแบบประเมินตนเอง
ระดับของการปฏิบัติตามจรรยาบรรณของบุคลากรสายวิชาการ
ใน 5 ด้าน (64 ข้อ)

จากแบบสอบถามการประเมินตนเองตามจรรยาบรรณของบุคลากรสายวิชาการ
มหาวิทยาลัยนเรศวร ประจำปีการศึกษา 2562 (พ.ศ.2563)

รายงานผลกระประเมินตนเอง

การปฏิบัติตามจรรยาบรรณของบุคลากรสายวิชาการ มหาวิทยาลัยนเรศวร ปีการศึกษา 2562 (พ.ศ.2563)

แยกตามกลุ่ม Cluster ของผู้ตอบแบบสอบถาม

.....

สรุปข้อมูล : ตามกลุ่ม Cluster

กลุ่มสาขาวิชา	จำนวนบุคลากรที่ปฏิบัติงานจริง (คน)	จำนวนผู้ตอบ (คน)	คิดเป็น%
กลุ่มวิทยาศาสตร์สุขภาพ	522	247	47 %
กลุ่มวิทยาศาสตร์และเทคโนโลยี	455	209	46 %
กลุ่มสังคมศาสตร์และมนุษยศาสตร์	358	154	43 %
รวม	1,335	610	46 %

ข้อมูลผลการประเมินตนเองการปฏิบัติตามจรรยาบรรณของบุคลากร (สายวิชาการ) มหาวิทยาลัยนเรศวร ประจำปีการศึกษา 2562 (พ.ศ.2563) แยกตามกลุ่ม Cluster จากแบบสำรวจที่ส่งทั้งหมด จำนวน 1,335 ฉบับ ตอบกลับคืนทั้งสิ้น จำนวน 610 ฉบับ ดังนี้

กลุ่มวิทยาศาสตร์สุขภาพ	จำนวน 247 คน	คิดเป็น 47 %
กลุ่มวิทยาศาสตร์และเทคโนโลยี	จำนวน 209 คน	คิดเป็น 46 %
กลุ่มสังคมศาสตร์และมนุษยศาสตร์	จำนวน 154 คน	คิดเป็น 43 %
รวม 3 Cluster	จำนวน 610 คน	คิดเป็น 46 %

เกณฑ์การพิจารณา

การปฏิบัติตามจรรยาบรรณของบุคลากรสายวิชาการ มหาวิทยาลัยนเรศวร

ปีการศึกษา 2562 (พ.ศ.2563)

.....

ระดับปฏิบัติตามเกณฑ์การพิจารณา ดังนี้

1	หมายถึง	ปฏิบัติได้ระดับน้อยมาก
2.	หมายถึง	ปฏิบัติได้ระดับน้อย
3.	หมายถึง	ปฏิบัติได้ระดับปานกลาง
4.	หมายถึง	ปฏิบัติได้ระดับมาก
5.	หมายถึง	ปฏิบัติได้ระดับมากที่สุด

เกณฑ์ในการแปลความหมายของค่าเฉลี่ยเป็นช่วงคะแนนแต่ละระดับไว้เท่าๆ กัน ดังนี้

1.00 – 1.49	หมายถึง	ระดับน้อยมาก
1.50 – 2.49	หมายถึง	ระดับน้อย
2.50 – 3.49	หมายถึง	ระดับปานกลาง
3.50 – 4.49	หมายถึง	ระดับมาก
4.50 – 5.00	หมายถึง	ระดับมากที่สุด

การปฏิบัติตามจรรยาบรรณของบุคลากรสายวิชาการ มหาวิทยาลัยนเรศวร

ปีการศึกษา 2562 (พ.ศ.2563)

จรรยาบรรณต่อตนเอง (ข้อ 1 - ข้อ 7)

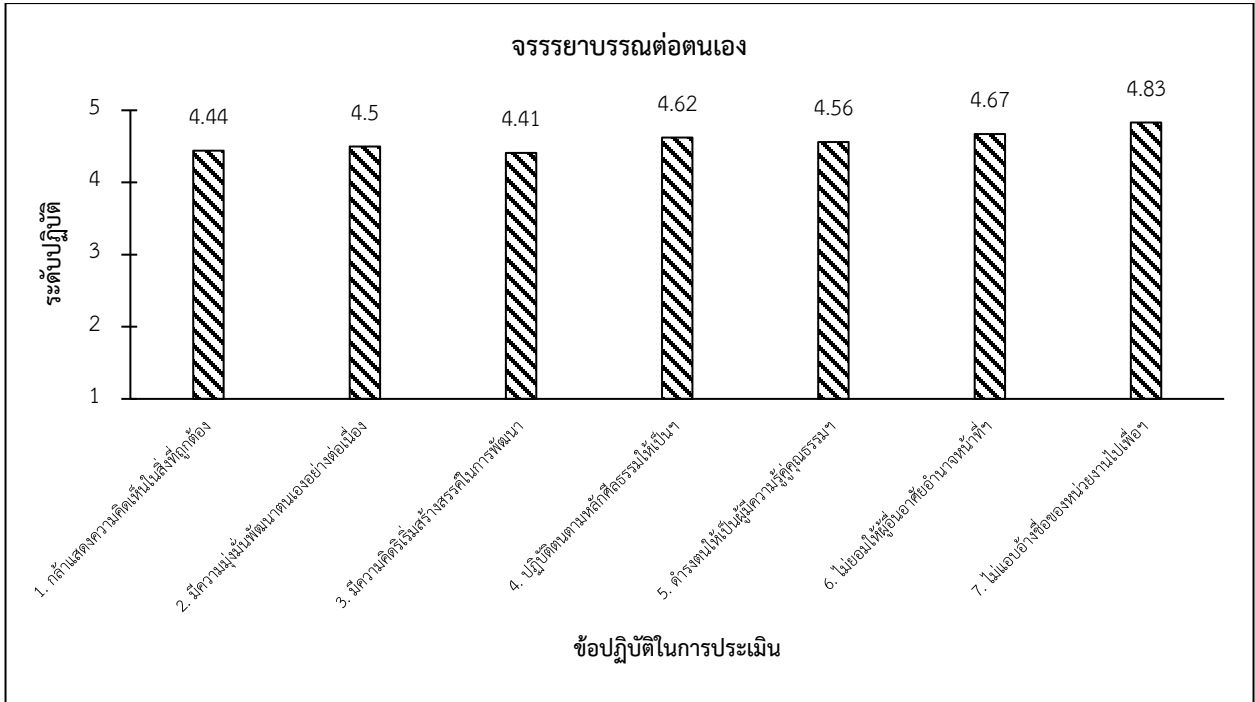
จรรยาบรรณต่อตนเอง (ข้อ 1 - 7)		
ข้อที่	แนวปฏิบัติตามจรรยาบรรณ	ค่าเฉลี่ย \bar{x}
1	กล้าแสดงความคิดเห็นในสิ่งที่ถูกต้อง	4.44
2	มีความมุ่งมั่นพัฒนาตนเองอย่างต่อเนื่อง	4.50
3	มีความคิดริเริ่มสร้างสรรค์ในการพัฒนางานให้ทันต่อการเปลี่ยนแปลง	4.41
4	ปฏิบัติตามหลักศีลธรรมให้เป็นแบบอย่างที่ดีต่อผู้อื่นและรับผิดชอบต่อ การกระทำของตน	4.62
5	ดำรงตนให้เป็นผู้มีความรู้คู่คุณธรรม เป็นที่ยอมรับเชื่อถือของคนทั่วไป	4.56
6	ไม่ยอมให้ผู้อื่นอาศัยอำนาจหน้าที่ราชการของตนหาผลประโยชน์ไม่ว่าโดยทางตรง หรือทางอ้อม	4.67
7	ไม่แอบอ้างชื่อของหน่วยงานไปเพื่อแสวงหาผลประโยชน์อื่นใดอันมิควรได้	4.83
ค่าเฉลี่ยรวม (ข้อ 1 - ข้อ 7)		4.58

จากข้อมูลผลการประเมินตนเองการปฏิบัติตามจรรยาบรรณของบุคลากรสายวิชาการ มหาวิทยาลัยนเรศวร ปีการศึกษา 2562 (พ.ศ.2563) ในส่วนจรรยาบรรณต่อตนเอง พบว่า

- มีการประเมินตนเองในการปฏิบัติตามจรรยาบรรณมากที่สุด ใน ข้อที่ 7 (ไม่แอบอ้างชื่อของหน่วยงานไปเพื่อแสวงหาผลประโยชน์อื่นใดอันมิควรได้) โดยมีค่าเฉลี่ยอยู่ที่ 4.83 อยู่ในเกณฑ์ มากที่สุด
- มีการประเมินตนเองในการปฏิบัติตามจรรยาบรรณน้อยที่สุด ใน ข้อที่ 3 (มีความคิดริเริ่มสร้างสรรค์ในการพัฒนางานให้ทันต่อการเปลี่ยนแปลง) โดยมีค่าเฉลี่ยอยู่ที่ 4.41 อยู่ในเกณฑ์ มาก

มีค่าเฉลี่ยในการปฏิบัติ “จรรยาบรรณต่อตนเอง ” (ข้อ 1 – ข้อ 7) รวมอยู่ที่ 4.58 อยู่ในเกณฑ์ มากที่สุด

แผนภูมิแสดงผลการประเมินตนเองการปฏิบัติตามจรรยาบรรณของบุคลากรสายวิชาการ
มหาวิทยาลัยนเรศวร ปีการศึกษา 2561 (พ.ศ.2562)
จรรยาบรรณต่อตนเอง (ข้อ 1 – 7)



การปฏิบัติตามจรรยาบรรณของบุคลากรสายวิชาการ มหาวิทยาลัยนเรศวร

ปีการศึกษา 2562 (พ.ศ.2563)

(จรรยาบรรณต่อการปฏิบัติงาน และต่อหน่วยงาน)

จรรยาบรรณต่อการปฏิบัติงาน และต่อหน่วยงาน (ข้อ 8 – 23)		
ข้อที่	แนวปฏิบัติตามจรรยาบรรณ	ค่าเฉลี่ย \bar{x}
8	ปฏิบัติตนและปฏิบัติงานให้เป็นไปตามปรัชญา ปณิธาน พันธกิจ วิสัยทัศน์ วัตถุประสงค์ของหน่วยงาน	4.50
9	ปฏิบัติหน้าที่ราชการอย่างเต็มความสามารถและขยันหมั่นเพียร ถูกต้อง สมเหตุผล	4.63
10	รักษาผลประโยชน์ของหน่วยงานเป็นสำคัญ	4.65
11	อุทิศตน ปฏิบัติงาน เพื่อประโยชน์สุขของประชาชน	4.52
12	ปฏิบัติงานอย่างเต็มกำลังเพื่อประโยชน์สุขของประชาชน	4.53
13	ปรับปรุงภารกิจให้เกิดประโยชน์คุ้มค่า โดยการลดขั้นตอนการปฏิบัติงานที่เกิน ความจำเป็น ทั้งนี้ ต้องดำรงไว้ซึ่งคุณภาพของงานเป็นหลัก	4.53
14	ปรับปรุงการปฏิบัติงานให้ทันต่อเหตุการณ์และตอบสนองความต้องการของประชาชน	4.47
15	อุทิศเวลาให้การปฏิบัติงานให้กับทางราชการอย่างเต็มที่	4.58
16	ปฏิบัติงานที่ได้รับมอบหมายด้วยความซื่อสัตย์สุจริต	4.78
17	ไม่กระทำการอันจะก่อให้เกิดความเสียหายแก่หน่วยงาน	4.77
18	ดูแลรักษาและใช้ทรัพยากรของหน่วยงานไม่ให้สิ้นเปลืองเสียหาย หรือสูญหาย	4.67
19	ให้ความร่วมมือร่วมใจ ช่วยเหลือเกื้อกูลด้วยความปรารถนาดีต่อกัน เพื่อให้การปฏิบัติงานไปสู่ความสำเร็จ	4.68
20	ปฏิบัติตนให้เหมาะสมกับสภาพหน้าที่การงาน และเป็นแบบอย่างที่ดีแก่บุคคลทั่วไป	4.59
21	ใช้ผลงานที่ทำด้วยตนเอง โดยไม่จ้างหรือวานหรือใช้ผู้อื่น ให้ทำผลงานให้เพื่อนำไป ขอกำหนดตำแหน่งให้สูงขึ้น	4.81
22	ไม่แอบอ้างหรือลอกเลียนผลงานของผู้อื่นไปใช้ โดยไม่ระบุแหล่งที่มาหรือโดยไม่ได้รับ อนุญาต อันเป็นการละเมิดลิขสิทธิ์	4.80
23	เคารพในสิทธิของผู้อื่น และปฏิบัติตามกฎหมายเรื่องทรัพย์สินทางปัญญา	4.82
ค่าเฉลี่ยรวม (ข้อ 8 – ข้อ 23)		4.64

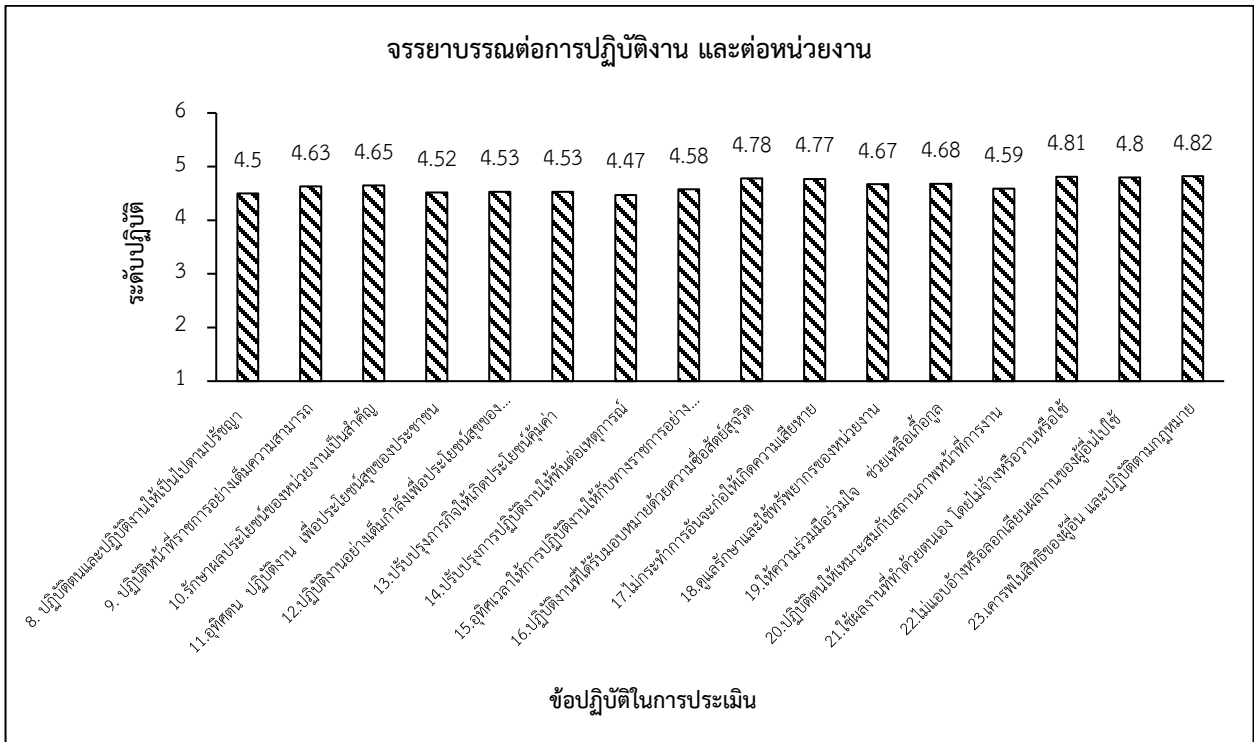
จากข้อมูลผลการประเมินตนเองการปฏิบัติตามจรรยาบรรณของบุคลากรสายวิชาการ มหาวิทยาลัยนเรศวร ปีการศึกษา 2562 (พ.ศ.2563) ในส่วนจรรยาบรรณต่อการปฏิบัติงาน และต่อหน่วยงาน พบว่า

- มีการประเมินตนเองในการปฏิบัติตามจรรยาบรรณมากที่สุด ใน ข้อที่ 23 (เคารพในสิทธิของผู้อื่น และปฏิบัติตามกฎหมายเรื่องทรัพย์สินทางปัญญา) โดยมีค่าเฉลี่ยอยู่ที่ 4.82 อยู่ในเกณฑ์ มากที่สุด
- มีการประเมินตนเองในการปฏิบัติตามจรรยาบรรณน้อยที่สุด ใน ข้อที่ 14 (ปรับปรุงการปฏิบัติงานให้ทันต่อเหตุการณ์และตอบสนองความต้องการของประชาชน) โดยมีค่าเฉลี่ยรวมอยู่ที่ 4.47 อยู่ในเกณฑ์ มาก

ค่าเฉลี่ยในการปฏิบัติ “จรรยาบรรณต่อการปฏิบัติงาน และต่อหน่วยงาน” (ข้อ 8 – ข้อ 23) รวมอยู่ที่ 4.64 อยู่ในเกณฑ์ มากที่สุด

แผนภูมิแสดงผลการประเมินตนเองการปฏิบัติตามจรรยาบรรณของบุคลากรสายวิชาการ
มหาวิทยาลัยนเรศวร ปีการศึกษา 2562 (พ.ศ.2563)
จรรยาบรรณต่อการปฏิบัติงาน และต่อหน่วยงาน (ข้อ 8 – 23)

.....



การปฏิบัติตามจรรยาบรรณของบุคลากรสายวิชาการ มหาวิทยาลัยนเรศวร

ปีการศึกษา 2562 (พ.ศ.2563)

จรรยาบรรณต่อผู้บังคับบัญชา ผู้ใต้บังคับบัญชา และผู้ร่วมงาน (ข้อ 24 - ข้อ 41)

จรรยาบรรณต่อผู้บังคับบัญชา ผู้ใต้บังคับบัญชา และผู้ร่วมงาน (ข้อ 24 - 41)		
ข้อที่	แนวปฏิบัติตามจรรยาบรรณ	ค่าเฉลี่ย \bar{x}
24	ปฏิบัติต่อผู้ใต้บังคับบัญชาด้วยความเสมอภาค โปร่งใส และเป็นธรรม	4.73
25	เปิดโอกาสให้ผู้ใต้บังคับบัญชามีส่วนร่วมแสดงความคิดเห็น และเคารพความคิดเห็นที่แตกต่าง	4.71
26	ส่งเสริมความก้าวหน้าในหน้าที่การงานตามความเหมาะสม	4.67
27	ให้การแนะนำ กำกับดูแล ช่วยเหลือ เสริมสร้างขวัญกำลังใจต่อผู้ใต้บังคับบัญชา ในการปฏิบัติงาน	4.63
28	ปฏิบัติตามคำสั่งที่ผู้บังคับบัญชาสั่งการโดยชอบด้วยกฎหมาย	4.69
29	มีความรับผิดชอบในการปฏิบัติงานที่ได้รับมอบหมาย	4.73
30	ให้ความร่วมมือ ช่วยเหลือ แสดงความคิดเห็น และแก้ไขปัญหาที่เกิดขึ้นเพื่อประโยชน์ของหน่วยงาน	4.68
31	ร่วมกันศึกษา วิเคราะห์ เสนอแนะแนวทางการปรับปรุงและพัฒนาภารกิจของหน่วยงาน ให้เกิดประสิทธิภาพและประสิทธิผลยิ่งขึ้น	4.55
32	แสดงความคิดเห็นในเชิงสร้างสรรค์ และมีความรับผิดชอบต่อการเสนอความคิดเห็น	4.60
33	แสดงความมีน้ำใจ ความปรารถนาดี และให้ความช่วยเหลือเกื้อกูลต่อผู้ร่วมงาน	4.68
34	เปิดโอกาสให้ผู้อื่นได้แสดงความคิดเห็นตามความเหมาะสม	4.69
35	รับฟังความคิดเห็นของผู้ร่วมงาน	4.73
36	ให้เกียรติและเคารพสิทธิส่วนบุคคลของผู้ร่วมงาน	4.78
37	รักษาความสามัคคีและช่วยเหลือเกื้อกูลในหมู่คณะ	4.70
38	ปฏิบัติตนต่อผู้ร่วมงานอย่างกัลยาณมิตร	4.74
39	ให้เกียรติ แสดงน้ำใจ และมีมนุษยสัมพันธ์ที่ดีต่อผู้ร่วมงาน	4.73
40	ไม่บิดเบือน กลั่นแกล้ง ดุหมิ่น เหยียดหยาม กดขี่ ช่มเหง หรือหมิ่นประมาทผู้ใต้บังคับบัญชา และผู้ร่วมงาน	4.81
41	ละเว้นการกระทำใดๆ อันเป็นการล่วงละเมิดทางเพศต่อผู้อื่น	4.87
	ค่าเฉลี่ยรวม (ข้อ 24 - ข้อ 41)	4.71

จากข้อมูลผลการประเมินตนเองการปฏิบัติตามจรรยาบรรณของบุคลากรสายวิชาการ มหาวิทยาลัยนเรศวร ปีการศึกษา 2561 (พ.ศ.2562) ในส่วนจรรยาบรรณต่อผู้บังคับบัญชา ผู้ใต้บังคับบัญชา และผู้ร่วมงาน พบว่า

- มีการประเมินตนเองในการปฏิบัติตามจรรยาบรรณ**มากที่สุด** ใน ข้อที่ 41 (ละเว้นการกระทำใดๆ อันเป็นการล่วงละเมิดทางเพศต่อผู้อื่น) โดยมีค่าเฉลี่ยอยู่ที่ **4.87** อยู่ในเกณฑ์ **มากที่สุด**
- มีการประเมินตนเองในการปฏิบัติตามจรรยาบรรณ**น้อยที่สุด** ใน ข้อที่ 31 (ร่วมกันศึกษา วิเคราะห์ เสนอแนะแนวทางการปรับปรุงและพัฒนาภารกิจของหน่วยงานให้เกิดประสิทธิภาพและประสิทธิผลยิ่งขึ้น) โดยมีค่าเฉลี่ยรวมอยู่ที่ **4.55** อยู่ในเกณฑ์ **มากที่สุด**

มีค่าเฉลี่ยในการปฏิบัติ “จรรยาบรรณต่อการปฏิบัติงาน และต่อหน่วยงาน” (ข้อ 24 – ข้อ 41) รวมอยู่ที่ 4.71 อยู่ในเกณฑ์ **มากที่สุด**

แผนภูมิแสดงผลการประเมินตนเองการปฏิบัติตามจรรยาบรรณของบุคลากรสายวิชาการ
มหาวิทยาลัยนเรศวร ปีการศึกษา 2562 (พ.ศ.2563)
จรรยาบรรณต่อผู้บังคับบัญชา ผู้ใต้บังคับบัญชา และผู้ร่วมงาน (ข้อ 24 – 41)



การปฏิบัติตามจรรยาบรรณของบุคลากรสายวิชาการ มหาวิทยาลัยนเรศวร

ปีการศึกษา 2562 (พ.ศ.2563)

จรรยาบรรณต่อนิสิต ประชาชน ผู้รับบริการและสังคม (ข้อ 42 - ข้อ 51)

จรรยาบรรณต่อนิสิต ประชาชน ผู้รับบริการและสังคม (ข้อ 42 - 51)		
ข้อที่	แนวปฏิบัติตามจรรยาบรรณ	ค่าเฉลี่ย \bar{x}
42	ไม่เรียกรับทรัพย์สิน หรือ ผลประโยชน์อื่นใดจากนักเรียน นิสิต ประชาชน และผู้รับบริการ เพื่อกระทำการใดหรือไม่กระทำการใดในการปฏิบัติหน้าที่	4.88
43	ไม่รับทรัพย์สินหรือผลประโยชน์อื่นใดซึ่งมีมูลค่าเกินปกติวิสัย จากนักเรียน นิสิต ประชาชน และผู้รับบริการ	4.90
44	ปฏิบัติหน้าที่โดยไม่มุ่งหวังหรือแสวงหาผลประโยชน์อันมิควรได้	4.89
45	ให้บริการนักเรียน นิสิต ประชาชน และผู้รับบริการด้วยกิริยาวาจาที่สุภาพเรียบร้อย	4.75
46	ไม่ดูหมิ่นเหยียดหยาม กดขี่ ข่มเหง หรือหมิ่นประมาทนักเรียน นิสิต ประชาชน และผู้รับบริการ	4.85
47	ปฏิบัติต่อนักเรียน นิสิต ประชาชน และผู้รับบริการด้วยความเสมอภาค โดยไม่เลือกปฏิบัติ	4.81
48	ปฏิบัติตนให้เป็นผู้ที่มีความน่าเชื่อถือและความไว้วางใจจากนักเรียน นิสิต ประชาชน และผู้รับบริการ	4.77
49	รักษาข้อมูลของนักเรียน นิสิต ประชาชน และผู้รับบริการ เว้นแต่ได้รับความยินยอม	4.81
50	ให้คำปรึกษา ช่วยเหลือเกื้อกูลแก่นักเรียน นิสิต ประชาชน ผู้รับบริการและสังคม	4.76
51	ละเว้นการกระทำใดๆ อันเป็นการล่วงละเมิดทางเพศผู้อื่นที่มีอายุสมรสของตน	4.89
ค่าเฉลี่ยรวม (ข้อ 42 - ข้อ 51)		4.83

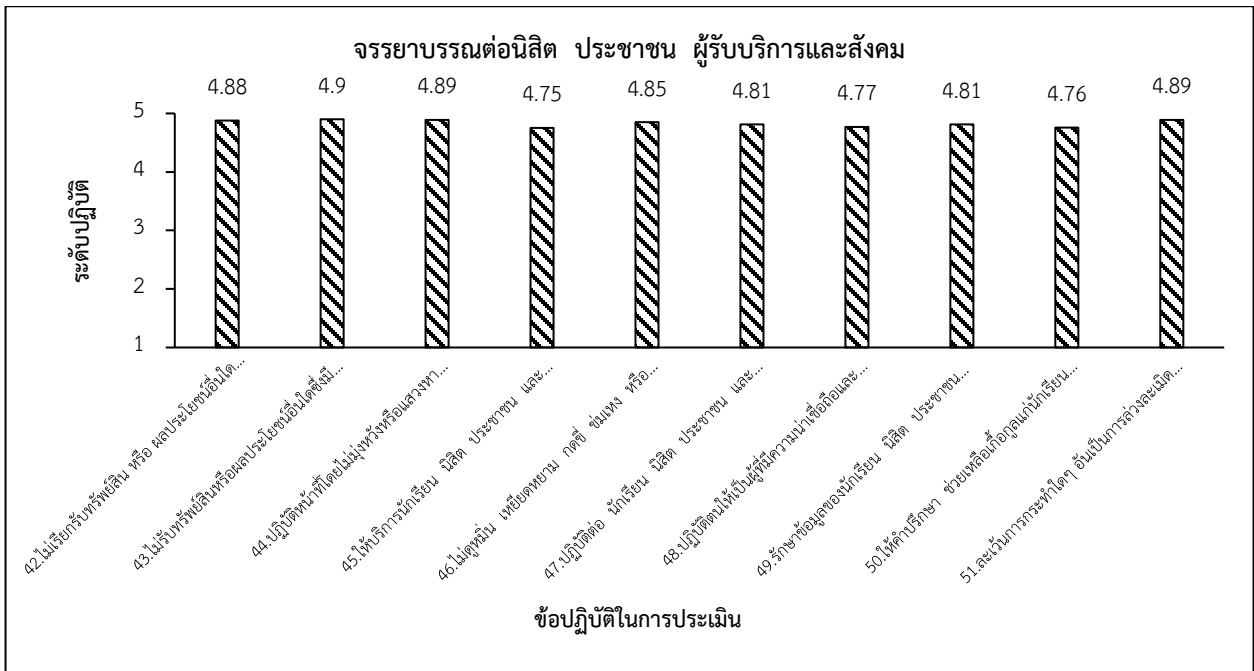
จากข้อมูลผลการประเมินตนเองการปฏิบัติตามจรรยาบรรณของบุคลากรสายวิชาการ มหาวิทยาลัยนเรศวร ปีการศึกษา 2562 (พ.ศ.2563) ในส่วน จรรยาบรรณต่อนิสิต ประชาชน ผู้รับบริการ และสังคม พบว่า

- มีการประเมินตนเองในการปฏิบัติตามจรรยาบรรณมากที่สุด ใน ข้อที่ 43 (ไม่รับทรัพย์สินหรือผลประโยชน์อื่นใดซึ่งมีมูลค่าเกินปกติวิสัย จากนักเรียน นิสิต ประชาชน และผู้รับบริการ) โดยมีค่าเฉลี่ยอยู่ที่ 4.90 อยู่ในเกณฑ์มากที่สุด
- มีการประเมินตนเองในการปฏิบัติตามจรรยาบรรณน้อยที่สุด ใน ข้อที่ 45 (ให้บริการนักเรียน นิสิต ประชาชน และผู้รับบริการด้วยกิริยาวาจาที่สุภาพเรียบร้อย) โดยมีค่าเฉลี่ยอยู่ที่ 4.75 อยู่ในเกณฑ์ มากที่สุด

มีค่าเฉลี่ย...

มีค่าเฉลี่ยในการปฏิบัติ “จรรยาบรรณต่อนิสิต ประชาชน ผู้รับบริการและสังคม”
(ข้อ 42 - ข้อ 51) รวมอยู่ที่ 4.83 อยู่ในเกณฑ์ มากที่สุด

แผนภูมิแสดงผลการประเมินตนเองการปฏิบัติตามจรรยาบรรณของบุคลากรสายวิชาการ
มหาวิทยาลัยนเรศวร ปีการศึกษา 2562 (พ.ศ.2563)
จรรยาบรรณต่อนิสิต ประชาชน ผู้รับบริการและสังคม (ข้อ 42 – 51)



การปฏิบัติตามจรรยาบรรณของบุคลากรสายวิชาการ มหาวิทยาลัยนเรศวร

ปีการศึกษา 2562 (พ.ศ.2563)

(จรรยาบรรณต่อวิชาชีพ) (ข้อ 52 - 64)

จรรยาบรรณต่อวิชาชีพ (ข้อ 52 - 64)		
ข้อที่	แนวปฏิบัติตามจรรยาบรรณ	ค่าเฉลี่ย \bar{x}
52	กระทำตนเป็นแบบอย่างที่ดีตามจารีตประเพณีอันดีงาม	4.65
53	พูดจาสุภาพและสร้างสรรค์ โดยคำนึงถึงผลที่จะเกิดขึ้นกับศิษย์และสังคม	4.67
54	รักและศรัทธาต่อวิชาชีพอาจารย์	4.77
55	สอนนิสิตอย่างเต็มความสามารถ	4.81
56	ให้ความช่วยเหลือและส่งเสริมให้กำลังใจนิสิต	4.76
57	สั่งสอนแนะนำนิสิตด้วยความเมตตา	4.75
58	ปฏิบัติตนนิสิตด้วยความเป็นธรรม	4.79
59	ปฏิบัติงานด้วยความมีอิสระทางวิชาการบนพื้นฐานของความถูกต้อง และรับผิดชอบต่อผลที่อาจเกิดขึ้นเนื่องจากการปฏิบัติ	4.75
60	เสนอผลงานหรือให้ความเห็นทางวิชาการตามความเป็นจริงที่ค้นพบ โดยปราศจากการครอบงำด้วยอิทธิพลหรือผลประโยชน์ใดๆ	4.76
61	ไม่รับหรือแสวงหาอามิสสินจ้างหรือผลประโยชน์อันมิควรได้ จากผลงานทางวิชาการ	4.84
62	ใส่ใจศึกษา ค้นคว้า ริเริ่มสร้างสรรค์ความรู้ใหม่ๆ ที่เกี่ยวกับวิชาชีพ ให้ทันต่อการเปลี่ยนแปลงทางด้านเศรษฐกิจ สังคม การเมือง และเทคโนโลยี	4.69
63	ไม่กระทำการ หรือ ละเว้นการกระทำใดๆ อันเป็นการแสวงหาผลประโยชน์โดยมิชอบ แก่ตนเอง หรือพวกพ้อง หรือใช้ความรู้ทางวิชาการในวิชาชีพของตนเองในทางที่ผิด ตามวิชาชีพนั้น	4.83
64	ปฏิบัติตามจรรยาบรรณวิชาชีพในสาขาวิชาชีพของตนเองอย่างเคร่งครัด	4.79
ค่าเฉลี่ยรวม (ข้อ 52 - 64)		4.76
ค่าเฉลี่ยรวม (ข้อ 1 - ข้อ 64)		4.71

จากข้อมูลผลการประเมินตนเองการปฏิบัติตามจรรยาบรรณของบุคลากรสายวิชาการ มหาวิทยาลัยนเรศวร ปีการศึกษา 2562 (พ.ศ.2563) ในส่วนจรรยาบรรณต่อวิชาชีพ พบว่า

- มีการประเมินตนเองในการปฏิบัติตามจรรยาบรรณมากที่สุด ใน ข้อที่ 61 (ไม่รับหรือแสวงหาอามิสสินจ้างหรือผลประโยชน์อันมิควรได้จากผลงานทางวิชาการ) โดยมีค่าเฉลี่ยอยู่ที่ 4.84 อยู่ในเกณฑ์ มากที่สุด
- มีการประเมินตนเองในการปฏิบัติตามจรรยาบรรณน้อยที่สุด ใน ข้อที่ 52 (กระทำตนเป็นแบบอย่างที่ดีตามจารีตประเพณีอันดีงาม) โดยมีค่าเฉลี่ยอยู่ที่ 4.65 อยู่ในเกณฑ์ มากที่สุด

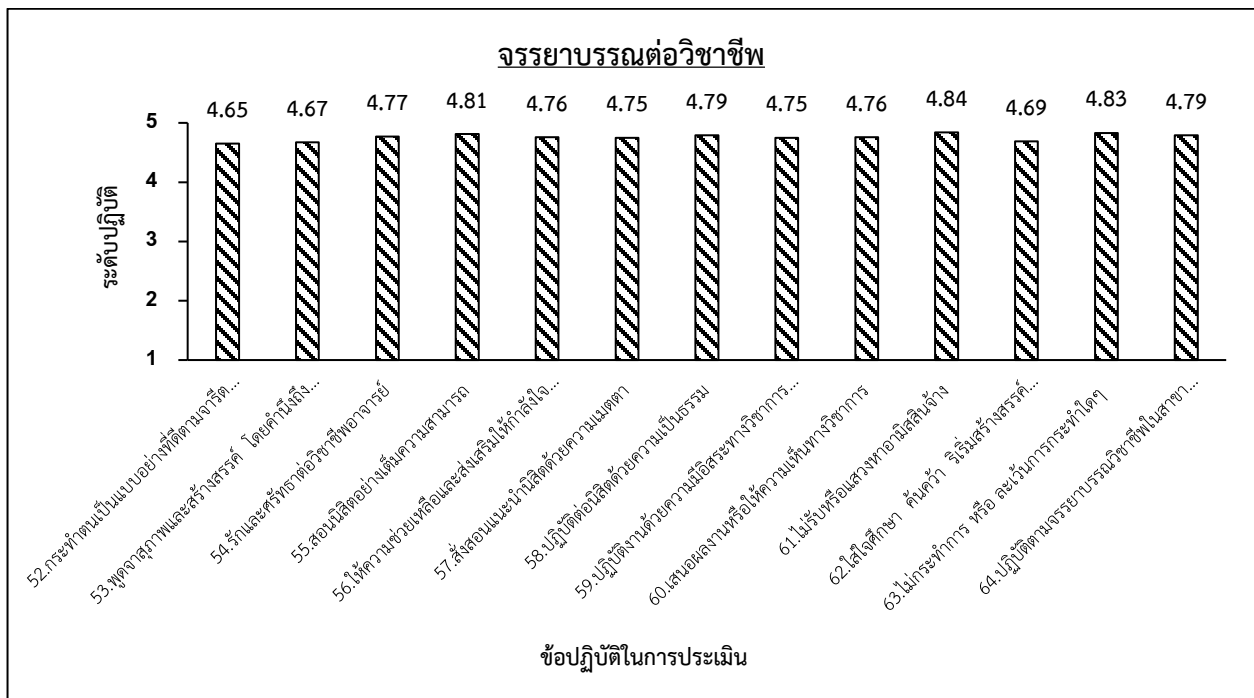
มีค่าเฉลี่ยในการปฏิบัติ “จรรยาบรรณต่อวิชาชีพ” (ข้อ 52 - ข้อ 64) รวมอยู่ที่ 4.76 อยู่ในเกณฑ์ มากที่สุด

แผนภูมิแสดงผลการประเมินตนเองการปฏิบัติตามจรรยาบรรณของบุคลากรสายวิชาการ

มหาวิทยาลัยนเรศวร ปีการศึกษา 2562 (พ.ศ.2563)

จรรยาบรรณต่อวิชาชีพ (ข้อ 52 – 64)

.....

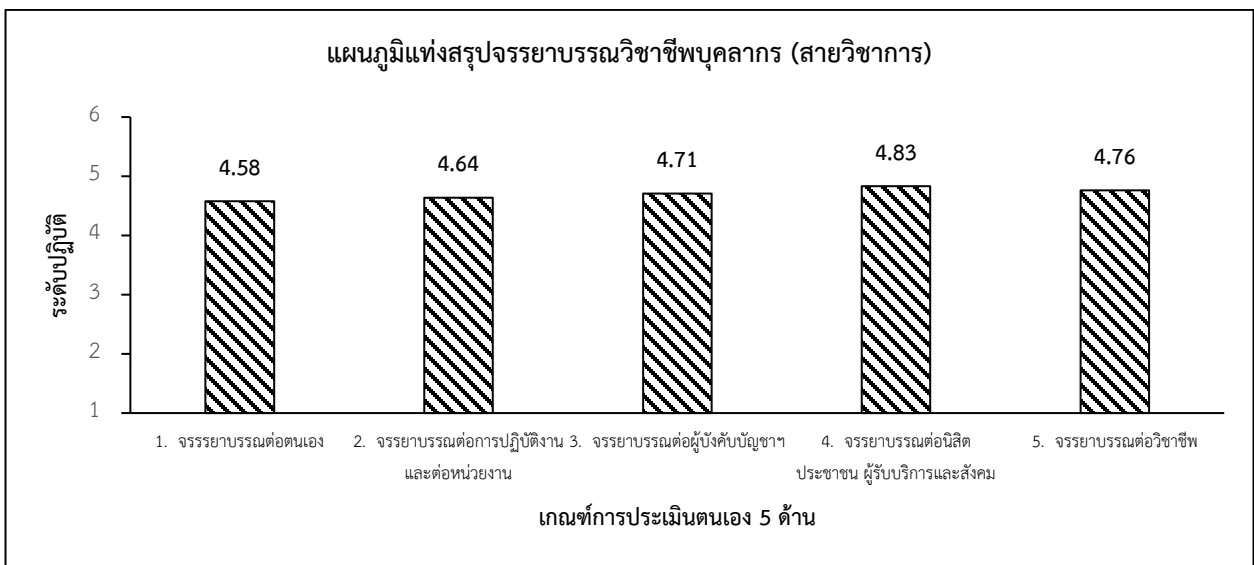


สรุปภาพรวมผลการประเมิน

ผลการประเมินตนเองตามจรรยาบรรณบุคลากร สายวิชาการ มหาวิทยาลัยนเรศวร ประจำปีการศึกษา 2562 (พ.ศ.2563) จากจำนวนแบบประเมินทั้งหมด 1,335 ฉบับ ตอบกลับแบบประเมิน จำนวน 610 คน ปราบกฏผลการปฏิบัติ ดังนี้

- จรรยาบรรณต่อตนเอง (ข้อ 1 - 7)
ระดับค่าเฉลี่ย 4.58 อยู่ในเกณฑ์ระดับ มากที่สุด
- จรรยาบรรณต่อการปฏิบัติงาน และต่อหน่วยงาน (ข้อ 8 - 23)
ระดับค่าเฉลี่ย 4.64 อยู่ในเกณฑ์ระดับ มากที่สุด
- จรรยาบรรณต่อผู้บังคับบัญชา ผู้ใต้บังคับบัญชา และผู้ร่วมงาน (ข้อ 24 - 41)
ระดับค่าเฉลี่ย 4.71 อยู่ในเกณฑ์ระดับ มากที่สุด
- จรรยาบรรณต่อนิสิต ประชาชน ผู้รับบริการ และสังคม (ข้อ 42 - 51)
ระดับค่าเฉลี่ย 4.83 อยู่ในเกณฑ์ระดับ มากที่สุด
- จรรยาบรรณต่อวิชาชีพ (ข้อ 52 - 64)
ระดับค่าเฉลี่ย 4.76 อยู่ในเกณฑ์ระดับ มากที่สุด

● รวมระดับการประเมินตนเองตามจรรยาบรรณบุคลากร สายวิชาการ มหาวิทยาลัยนเรศวร ประจำปีการศึกษา 2562 (พ.ศ.2563) ทั้ง 5 ด้าน (ข้อ 1 - ข้อ 64) ระดับค่าเฉลี่ยรวม 4.71 อยู่ในเกณฑ์ระดับ มากที่สุด

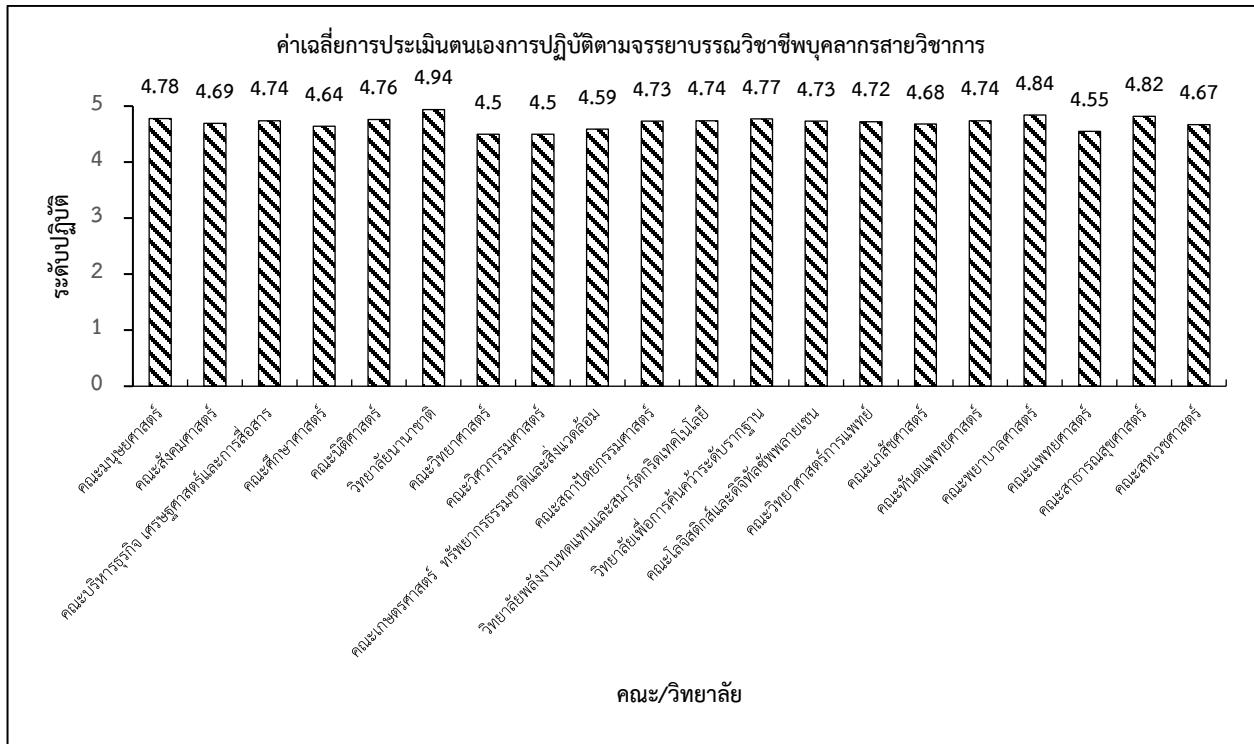


ผลการประเมินตนเองการปฏิบัติตามจรรยาบรรณของบุคลากรสายวิชาการ มหาวิทยาลัยนครสวรรค์
ปีการศึกษา 2562 (พ.ศ.2563)
ของ 17 คณะ 3 วิทยาลัย

.....

ลำดับที่	คณะ / วิทยาลัย	ค่าเฉลี่ย (ข้อ 1-ข้อ 64)	อยู่ในเกณฑ์ ระดับปฏิบัติ
1	คณะมนุษยศาสตร์	4.78	มากที่สุด
2	คณะสังคมศาสตร์	4.69	มากที่สุด
3	คณะบริหารธุรกิจ เศรษฐศาสตร์และการสื่อสาร	4.74	มากที่สุด
4	คณะศึกษาศาสตร์	4.64	มากที่สุด
5	คณะนิติศาสตร์	4.76	มากที่สุด
6	วิทยาลัยนานาชาติ	4.94	มากที่สุด
7	คณะวิทยาศาสตร์	4.50	มากที่สุด
8	คณะวิศวกรรมศาสตร์	4.50	มากที่สุด
9	คณะเกษตรศาสตร์ ทรัพยากรธรรมชาติและสิ่งแวดล้อม	4.59	มากที่สุด
10	คณะสถาปัตยกรรมศาสตร์	4.73	มากที่สุด
11	วิทยาลัยพลังงานทดแทนและสมาร์ทกริดเทคโนโลยี	4.74	มากที่สุด
12	วิทยาลัยเพื่อการค้นคว้าระดับรากฐาน	4.77	มากที่สุด
13	คณะโลจิสติกส์และดิจิทัลซัพพลายเชน	4.73	มากที่สุด
14	คณะวิทยาศาสตร์การแพทย์	4.72	มากที่สุด
15	คณะเภสัชศาสตร์	4.68	มากที่สุด
16	คณะทันตแพทยศาสตร์	4.74	มากที่สุด
17	คณะพยาบาลศาสตร์	4.84	มากที่สุด
18	คณะแพทยศาสตร์	4.55	มากที่สุด
19	คณะสาธารณสุขศาสตร์	4.82	มากที่สุด
20	คณะสหเวชศาสตร์	4.67	มากที่สุด

แผนภูมิแสดงผลการประเมินตนเองการปฏิบัติตามจรรยาบรรณของบุคลากรสาย (วิชาการ)
มหาวิทยาลัยนเรศวร ปีการศึกษา 2562 (พ.ศ.2563)
ของ 17 คณะ 3 วิทยาลัย



ภาคผนวก